

# THAILAND STEEL OUTLOOK

*June 2021*

# รายงานสถานการณ์อุตสาหกรรมเหล็ก เดือนมิถุนายน ปี พ.ศ. 2564

## สรุปสถานการณ์อุตสาหกรรมเหล็กโลก

- การผลิตเหล็กดิบของโลก
- ราคาผลิตภัณฑ์เหล็กของจีน
- ราคาผลิตภัณฑ์เหล็กในตลาดเอเชีย

## สรุปสถานการณ์อุตสาหกรรมเหล็กไทย

- สถานการณ์การผลิตเหล็กของไทย
- การบริโภคเหล็กสำเร็จรูปของไทย
- การนำเข้าผลิตภัณฑ์เหล็ก
- การส่งออกผลิตภัณฑ์เหล็ก





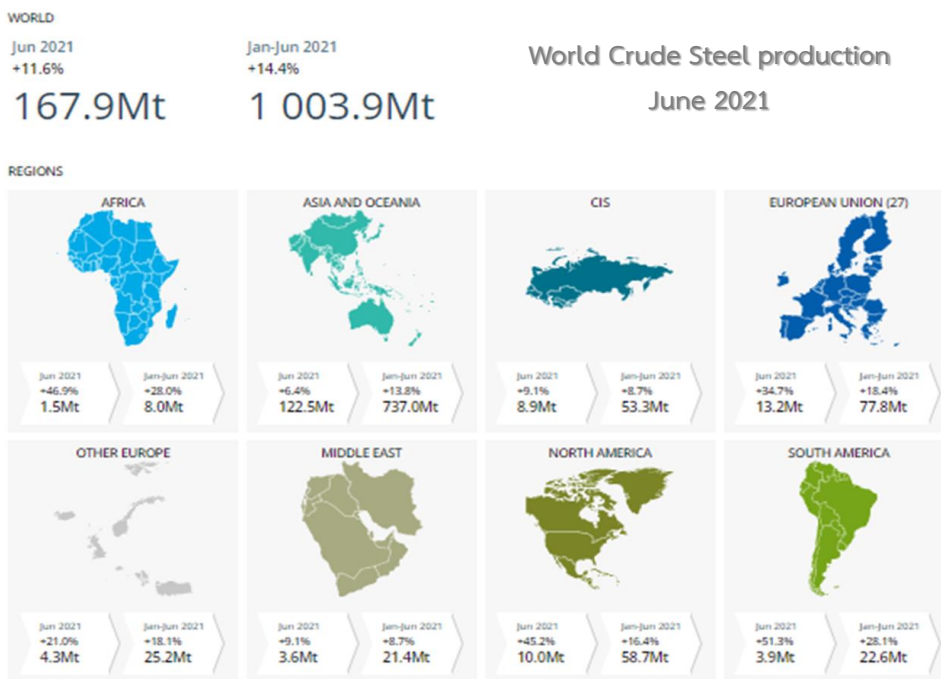


**การผลิตเหล็กดิบของโลก**

ยอดผลิตเหล็กดิบของโลกในเดือนมิถุนายน ปี 2564 อยู่ที่ 167.9 ล้านตัน ขยายตัวร้อยละ 11.6 เมื่อเทียบกับช่วงเดียวกันของปีก่อน โดยในเดือนมิถุนายน 2564 นี้ ทุกภูมิภาคมีการผลิตเหล็กดิบที่ขยายตัวขึ้นเมื่อเทียบกับช่วงเดียวกันของปีก่อน อาทิ ภูมิภาคแอฟริกา มีการผลิตเหล็กดิบขยายตัวขึ้น ร้อยละ 46.9 มีปริมาณ อยู่ที่ 1.5 ล้านตัน ภูมิภาคเอเชียและโอเชียเนีย มีการผลิตเหล็กดิบขยายตัว ร้อยละ 6.4 ปริมาณการผลิตอยู่ที่ 122.5 ล้านตัน สำหรับภูมิภาค CIS และสหภาพยุโรป (27) มีการผลิตเหล็กดิบขยายตัว ร้อยละ 9.1 และร้อยละ 34.7 มีปริมาณการผลิตอยู่ที่ 8.9 ล้านตัน และ 13.2 ล้านตัน ตามลำดับ เป็นต้น

ประเทศจีนผู้ผลิตเหล็กดิบรายใหญ่ที่สุดของโลก มียอดการผลิตเหล็กดิบในเดือนมิถุนายน 2564 อยู่ที่ 93.9 ล้านตัน ขยายตัวเพิ่มขึ้นเมื่อเทียบกับช่วงเดียวกันของปีก่อน ร้อยละ 1.5 สำหรับยอดการผลิตเหล็กดิบของประเทศอินเดียในเดือนมิถุนายน 2564 อยู่ที่ 9.4 ล้านตัน ขยายตัวร้อยละ 21.4 เมื่อเทียบกับช่วงเดียวกันของปีก่อน และยอดการผลิตเหล็กดิบของประเทศญี่ปุ่น อยู่ที่ 8.1 ล้านตัน ปรับขึ้น ร้อยละ 44.4 เมื่อเทียบกับช่วงเดียวกันของปีก่อน

ในภาพรวมการผลิตเหล็กดิบของโลกปรับตัวเพิ่มขึ้นโดย 6 เดือนสะสมของปีนี้มี การขยายตัวขึ้น ร้อยละ 14.4 เมื่อเทียบกับช่วงเวลาเดียวกันของปีก่อน การผลิตอยู่ที่ 1,003.9 ล้านตัน ซึ่งเป็นผลมาจากการผลิตเหล็กดิบของจีน ซึ่งคิดเป็นสัดส่วนประมาณร้อยละ 50 ของการผลิตเหล็กดิบของโลกมีการผลิตเหล็กดิบขยายตัวขึ้นต่อเนื่อง และประกอบกับภาวะเศรษฐกิจที่เริ่มฟื้นตัวในหลายภูมิภาคทั่วโลกกิจกรรมทางเศรษฐกิจต่างๆสามารถดำเนินการได้อย่างเกือบเป็นปกติในหลายประเทศ



Source: World Steel Association

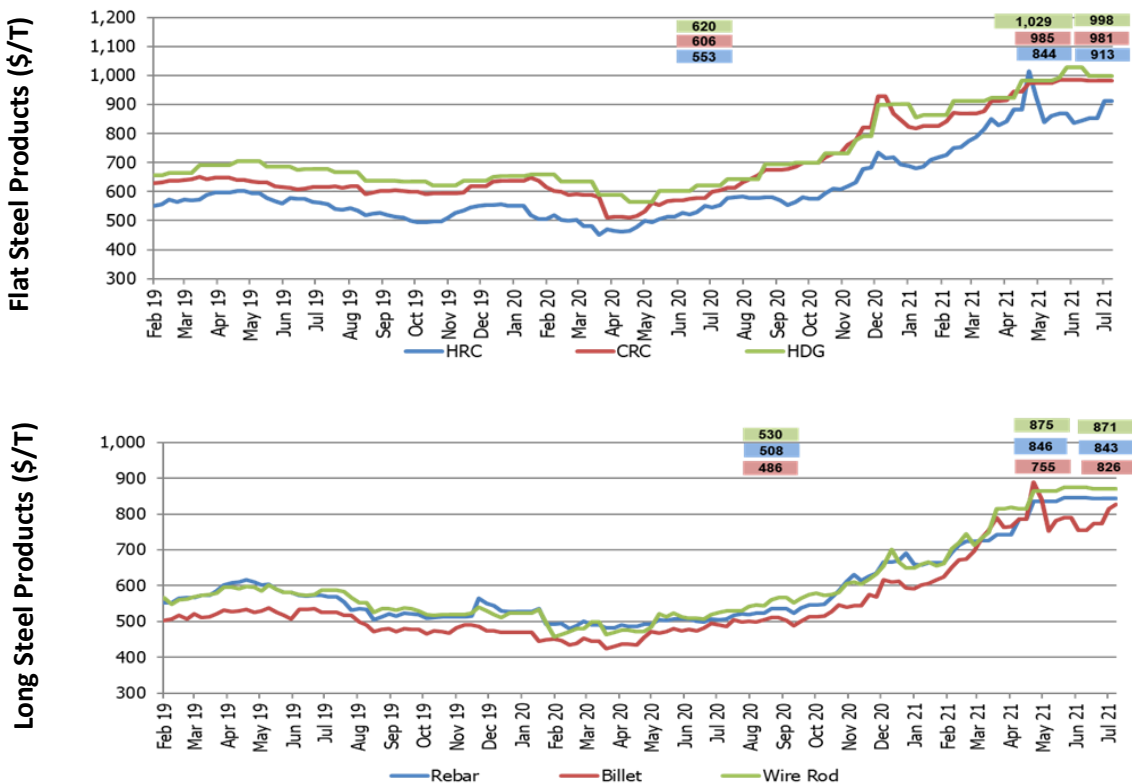


ราคาผลิตภัณฑ์เหล็กของจีน

ภาพรวมราคาเหล็กในประเทศจีน ในช่วงสัปดาห์สุดท้ายของเดือนกรกฎาคม พ.ศ. 2564 ด้านราคาผลิตภัณฑ์เหล็กทรงแบน ราคาผลิตภัณฑ์เหล็กแผ่นรีดร้อน (HRC) ปรับตัวขึ้น ร้อยละ 8.2 จากช่วงเดียวกันของเดือนก่อน มีราคาเฉลี่ยที่ประมาณ 913 ดอลลาร์สหรัฐฯ ต่อตัน ราคาเหล็กแผ่นรีดเย็น (CRC) และราคาเหล็กแผ่นเคลือบสังกะสีแบบจุ่มร้อน (HDG) ปรับตัวลงจากช่วงเดียวกันของเดือนก่อน ร้อยละ 0.4 และ ร้อยละ 3 มีราคาเฉลี่ยประมาณ 981 ดอลลาร์สหรัฐฯ ต่อตัน และ 998 ดอลลาร์สหรัฐฯ ต่อตัน ตามลำดับ

ราคาผลิตภัณฑ์เหล็กทรงยาวของจีน ในช่วงสัปดาห์สุดท้ายเดือนกรกฎาคม พ.ศ. 2564 ราคาบิลเล็ต (Billet) ปรับตัวขึ้น ร้อยละ 9.4 เมื่อเทียบกับช่วงเดียวกันของเดือนก่อน มีราคาเฉลี่ย อยู่ที่ 826 ดอลลาร์สหรัฐฯ ต่อตัน ราคาเหล็กเส้น (Rebar) และราคาเหล็กถวด (Wire rod) ราคาปรับตัวลงเท่ากันที่ ร้อยละ 0.4 เมื่อเทียบกับช่วงเดียวกันของเดือนก่อน มีราคาเฉลี่ยอยู่ที่ 843 ดอลลาร์สหรัฐฯ ต่อตัน และ 871 ดอลลาร์สหรัฐฯ ต่อตัน ตามลำดับ ราคาที่ปรับลงในบางผลิตภัณฑ์เป็นผลจากการการเข้ามาตรวจสอบการเก็งกำไรของหน่วยงานภาครัฐในตลาดของนักลงทุนและประกอบกับอุปสงค์ที่เริ่มชะลอลงจากช่วงฤดูฝนทางตอนเหนือของจีน

กราฟแสดงราคาผลิตภัณฑ์เหล็กของจีนในช่วงสัปดาห์สุดท้ายของเดือนกรกฎาคม 2564



Source: Steel Business Briefing



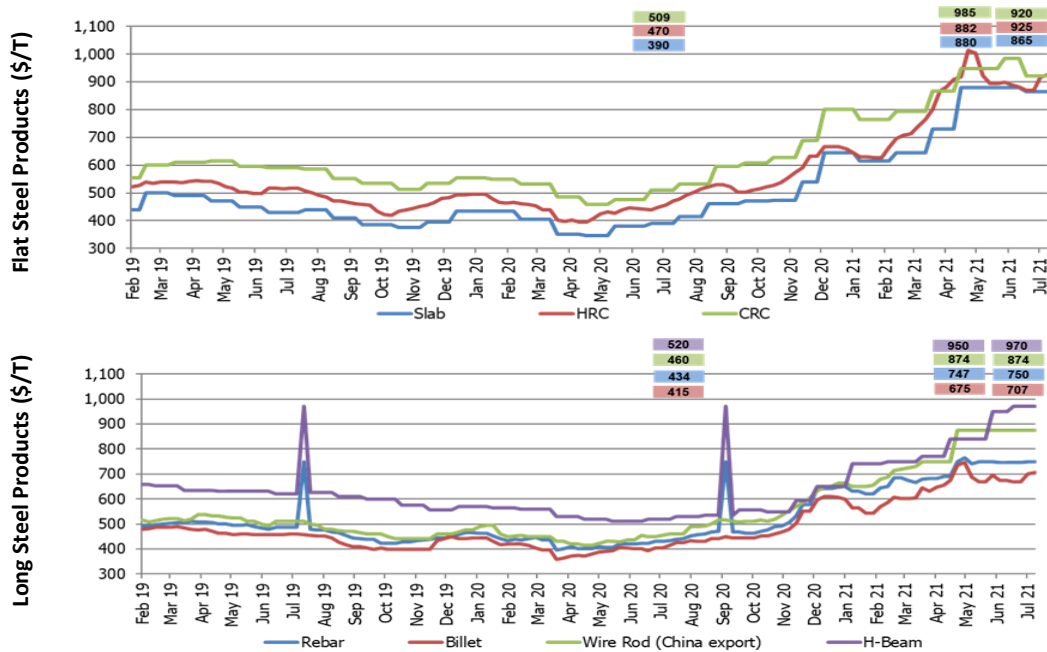
**ราคาผลิตภัณฑ์เหล็กในตลาดเอเชีย**

ภาพรวมราคาเหล็กในเอเชีย ในช่วงสัปดาห์สุดท้ายของเดือนกรกฎาคม พ.ศ. 2564 พบว่าราคาผลิตภัณฑ์เหล็กเหล็กแผ่นรีดร้อน (HRC) ปรับตัวขึ้น ร้อยละ 4.9 เทียบจากช่วงเดียวกันของเดือนก่อน มีราคาเฉลี่ยอยู่ที่ 925 ดอลลาร์สหรัฐฯ ต่อตัน ราคาเหล็กแผ่นหนา (Slab) และเหล็กแผ่นรีดเย็น (CRC) ราคาปรับลดลงจากช่วงเดียวกันของเดือนก่อน ร้อยละ 1.7 และ ร้อยละ 6.6 ราคาเฉลี่ยอยู่ที่ประมาณ 865 ดอลลาร์สหรัฐฯ ต่อตัน และ 920 ดอลลาร์สหรัฐฯ ต่อตัน ตามลำดับ

ราคาผลิตภัณฑ์เหล็กทรงยาวในตลาดเอเชีย โดยราคาบิลเล็ต (Billet) ราคาเหล็กเส้น (Rebar) และราคาเหล็กเอชบีม (H-beam) ปรับตัวขึ้น ร้อยละ 4.7 ร้อยละ 0.4 และร้อยละ 2.1 เทียบจากช่วงเดียวกันของเดือนก่อน มีราคาเฉลี่ยที่ประมาณ 707 ดอลลาร์สหรัฐฯต่อตัน 750 ดอลลาร์สหรัฐฯต่อตัน และ 970 ดอลลาร์สหรัฐฯต่อตัน ตามลำดับ ราคาเหล็กหลอด (Wire rod) คงที่เมื่อเทียบกับช่วงเดียวกันของเดือนก่อน ราคาเฉลี่ยอยู่ที่ 874 ดอลลาร์สหรัฐฯต่อตัน

ความเคลื่อนไหววัตถุดิบในตลาดเอเชีย (East Asia Import) ในช่วงสัปดาห์สุดท้ายของเดือนกรกฎาคม 2564 โดยสินแร่เหล็ก (Iron Ore) ปรับตัวลดลง ร้อยละ 0.4 เมื่อเทียบกับช่วงเดียวกันของเดือนก่อน มีราคาเฉลี่ยอยู่ที่ 232 ดอลลาร์สหรัฐฯ ต่อตัน ราคาถ่านหินโค้ก (Hard Coking Coal) ปรับตัวขึ้น ร้อยละ 20.5 มีราคาเฉลี่ยอยู่ที่ 215 ดอลลาร์สหรัฐฯ ต่อตัน และราคาเศษเหล็ก (Scrap) คงที่เมื่อเทียบกับช่วงเดียวกันของเดือนก่อน มีราคาเฉลี่ยอยู่ที่ 538 ดอลลาร์สหรัฐฯ ต่อตัน

กราฟแสดงราคาผลิตภัณฑ์เหล็กของเอเชียในช่วงสัปดาห์สุดท้ายของเดือนกรกฎาคม 2564



Source: Steel Business Briefing

ข้อมูลในรายงาน สิ่งพิมพ์ และเว็บไซต์ที่ได้จัดทำขึ้นมาจากแหล่งข้อมูลที่เชื่อถือได้ อย่างไรก็ตาม สถาบันเหล็กและเหล็กกล้าแห่งประเทศไทยไม่รับประกันความถูกต้อง ครบถ้วนและพอเพียงของข้อมูลเหล่านี้ ความเห็นหรือการคาดการณ์ใดๆ ต่อเหตุการณ์ในอนาคตอาจแตกต่างจากเหตุการณ์ที่จะเกิดขึ้นจริง นอกจากนี้ สถาบันเหล็กและเหล็กกล้าแห่งประเทศไทยขอสงวนสิทธิในการเปลี่ยนแปลงและแก้ไขข้อมูล รวมถึงความเห็นและการประมาณการณใดๆ โดยไม่ต้องแจ้งล่วงหน้า

# รายงานสถานการณ์อุตสาหกรรมเหล็ก เดือนมิถุนายน ปี พ.ศ. 2564

## สรุปสถานการณ์อุตสาหกรรมเหล็กโลก

- การผลิตเหล็กดิบของโลก
- ราคาผลิตภัณฑ์เหล็กของจีน
- ราคาผลิตภัณฑ์เหล็กในตลาดเอเชีย

## สรุปสถานการณ์อุตสาหกรรมเหล็กไทย

- สถานการณ์การผลิตเหล็กของไทย
- การบริโภคเหล็กสำเร็จรูปของไทย
- การนำเข้าผลิตภัณฑ์เหล็ก
- การส่งออกผลิตภัณฑ์เหล็ก





## สถานการณ์การผลิตเหล็กของไทย

การผลิตเหล็กของไทยเดือนมิถุนายน พ.ศ. 2564 ยอดการผลิตเหล็กดิบรวมของไทย อยู่ที่ 466,994 ตัน ขยายตัวร้อยละ 45.3 เมื่อเทียบกับช่วงเดียวกันของปีก่อน สำหรับยอดการผลิตเหล็กสำเร็จรูป (Finished steel) ของไทยเดือนมิถุนายน พ.ศ. 2564 อยู่ที่ 670,328 ตัน ขยายตัวร้อยละ 32.3 เมื่อเทียบกับช่วงเดียวกันของปีก่อน จำแนกเป็นการผลิตเหล็กทรงยาว อยู่ที่ 391,317 ตัน ปรับตัวขึ้น ร้อยละ 61.3 เมื่อเทียบกับช่วงเวลาเดียวกันของปีที่ผ่านมา โดยการผลิตเหล็กเส้นและเหล็กโครงสร้างรูปพรรณรีดร้อน (Bar & HR section) อยู่ที่ 287,047 ตัน ขยายตัวร้อยละ 87.5 เมื่อเทียบกับช่วงเดียวกันของปีก่อน และการผลิตเหล็กลวด (Wire rod) อยู่ที่ 104,270 ตัน ปรับตัวขึ้น ร้อยละ 16.4 เมื่อเทียบกับช่วงเดียวกันของปีก่อน

การผลิตเหล็กทรงแบน ในเดือนมิถุนายน พ.ศ. 2564 อยู่ที่ 279,011 ตัน ขยายตัว ร้อยละ 5.7 เมื่อเทียบกับช่วงเวลาเดียวกันของปีที่ผ่านมา การผลิตเหล็กแผ่นรีดร้อน (HR coil/sheet) การผลิตเหล็กแผ่นรีดเย็น (CR sheet) และการผลิตเหล็กแผ่นเคลือบสังกะสี (Galvanized) อยู่ที่ 266,071 ตัน 220,647 ตัน และ 93,767 ตัน ขยายตัวขึ้น ร้อยละ 6.8 ร้อยละ 84.2 และร้อยละ 57.8 เมื่อเทียบกับช่วงเดียวกันของปีก่อน ตามลำดับ

การผลิตที่ปรับตัวดีขึ้นส่วนหนึ่งจากฐานต่ำในปีก่อนหน้า และอุปสงค์ที่มีต่อผลิตภัณฑ์เหล็กที่เพิ่มขึ้นจากภาคอุตสาหกรรมต่อเนื่องๆ ต่างที่ฟื้นตัวดีขึ้น ทำให้มีส่งผลกระทบต่อคำสั่งซื้อไปยังผู้ผลิตทำให้มีการผลิตปรับตัวขึ้นเพื่อตอบสนองต่อความต้องการ



## ยอดการบริโภคเหล็กสำเร็จรูปของไทย

การบริโภคเหล็กสำเร็จรูป (Finished Steel) ของไทย เดือนมิถุนายน พ.ศ. 2564 อยู่ที่ 1.63 ล้านตัน ขยายตัว ร้อยละ 42.6 เมื่อเทียบกับช่วงเวลาเดียวกันของปีที่ผ่านมา จำแนกเป็นการบริโภคผลิตภัณฑ์เหล็กทรงยาว 504,049 ตัน ขยายตัวร้อยละ 38.3 เมื่อเทียบกับช่วงเวลาเดียวกันของปีก่อน โดยการบริโภคเหล็กเส้นและเหล็กโครงสร้างรูปพรรณรีดร้อน (Bar & HR section) และการบริโภคเหล็กลวด (Wire rod) ขยายตัวร้อยละ 77.2 และ ร้อยละ 15.1 เมื่อเทียบกับช่วงเดียวกันของปีก่อน มีการบริโภคอยู่ที่ 302,152 ตัน และ 192,503 ตัน ตามลำดับ

การบริโภคผลิตภัณฑ์เหล็กทรงแบน ในเดือนมิถุนายน 2564 อยู่ที่ประมาณ 1.13 ล้านตัน ขยายตัวร้อยละ 44.7 เมื่อเทียบกับช่วงเวลาเดียวกันของปีก่อน การบริโภคเหล็กแผ่นรีดร้อน (HR coil/sheet) เหล็กแผ่นรีดเย็น (CR sheet) และเหล็กแผ่นเคลือบสังกะสี (Galvanized sheet) ขยายตัว ร้อยละ 54 ร้อยละ 104.2 และร้อยละ 36.1 เมื่อเทียบกับช่วงเวลาเดียวกันของปีก่อน มีปริมาณการบริโภคอยู่ที่ 602,170 ตัน 374,789 ตัน และ 308,786 ตัน ตามลำดับ

ภาวะเศรษฐกิจที่เริ่มกลับมาฟื้นตัวเป็นผลให้กิจกรรมทางเศรษฐกิจในภาคการผลิตของอุตสาหกรรมต่างๆ ที่มีการใช้งานผลิตภัณฑ์เหล็กฟื้นตัวขึ้น อาทิเช่น ในภาคอุตสาหกรรมก่อสร้าง อุตสาหกรรมรถยนต์ที่มีแนวโน้มที่ดีขึ้นเมื่อเทียบกับช่วงเดือนมิถุนายนของปีก่อน

Source: ISIT Analysis





## การนำเข้าผลิตภัณฑ์เหล็ก

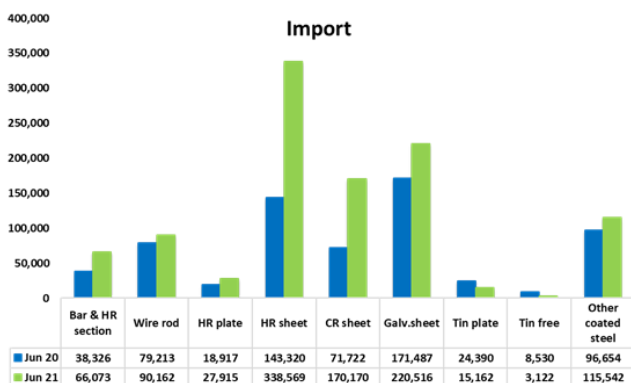
การนำเข้าผลิตภัณฑ์เหล็กทั้งหมดของไทย เดือนมิถุนายน พ.ศ. 2564 อยู่ที่ 1.76 ล้านตัน ปรับตัวขึ้นร้อยละ 106.7 เมื่อเทียบกับช่วงเวลาเดียวกันของปีที่ผ่านมา จำแนกเป็น (1) การนำเข้าวัตถุดิบ (Raw Material) 191,490 ตัน ปรับตัวขึ้น ร้อยละ 163.4 เมื่อเทียบกับช่วงเวลาเดียวกันของปีก่อน (2) การนำเข้าผลิตภัณฑ์เหล็กกึ่งสำเร็จรูป (Semi - Finished Steel) อยู่ที่ 454,972 ตัน ปรับตัวขึ้น ร้อยละ 637.8 เมื่อเทียบกับช่วงเวลาเดียวกันของปีก่อน (3) การนำเข้าผลิตภัณฑ์เหล็กสำเร็จรูป (Finished Steel) อยู่ที่ 1.1 ล้านตัน ปรับขึ้น ร้อยละ 55.1 เมื่อเทียบกับช่วงเวลาเดียวกันของปีก่อน

การนำเข้าผลิตภัณฑ์เหล็กทรงยาว อยู่ที่ 201,888 ตัน ปรับตัวขึ้น ร้อยละ 22.1 เมื่อเทียบกับช่วงเวลาเดียวกันของปีที่ผ่านมา โดยการนำเข้าเหล็กเส้นและเหล็กโครงสร้างรูปพรรณรีดร้อน (Bar & HR section) และการนำเข้าเหล็กทวน (Wire rod) อยู่ที่ 66,073 ตัน และ 90,162 ตัน ขยายตัวขึ้น ร้อยละ 72.4 และร้อยละ 13.8 เมื่อเทียบกับช่วงเวลาเดียวกันของปีที่ผ่านมา ตามลำดับ

การนำเข้าผลิตภัณฑ์เหล็กทรงแบน อยู่ที่ 908,633 ตัน ขยายตัว ร้อยละ 65.1 เมื่อเทียบกับช่วงเวลาเดียวกันของปีก่อน โดยการนำเข้าเหล็กแผ่นรีดร้อน (HR coil/sheet) เหล็กแผ่นรีดเย็น (CR sheet) และเหล็กแผ่นเคลือบสังกะสี (Galvanized sheet) ปรับตัวขึ้น ร้อยละ 136.2 ร้อยละ 137.3 และร้อยละ 28.6 เมื่อเทียบกับช่วงเดียวกันของปีที่ผ่านมา มีปริมาณนำเข้าอยู่ที่ 338,568 ตัน 170,170 ตัน และ 220,516 ตัน ตามลำดับ

ผลิตภัณฑ์ที่มีการนำเข้ามากที่สุด ได้แก่ เหล็กแผ่นรีดร้อนชนิดม้วน/แผ่น (HR coil/sheet) เหล็กแผ่นเคลือบสังกะสี (Galvanized sheet) และเหล็กแผ่นเคลือบชนิดอื่นๆ (Other Coated steel)

จากภาวะเศรษฐกิจที่มีการฟื้นตัวจากทั้งในประเทศและต่างประเทศส่งผลต่อความต้องการสินค้าประเภทต่างๆ ส่งผลให้การผลิตภาคอุตสาหกรรมต่อเนื่องที่ใช้ผลิตภัณฑ์เหล็กพื้นผิว จึงทำให้มีการนำเข้าผลิตภัณฑ์เหล็กเพิ่มขึ้นในหลายกลุ่มผลิตภัณฑ์ไม่ว่าจะเป็นด้านวัตถุดิบหรือผลิตภัณฑ์เหล็กสำเร็จรูป เพื่อตอบสนองต่อการผลิตของอุตสาหกรรมประเภทต่างๆ จากความต้องการของทั้งในประเทศและต่างประเทศที่ปรับตัวดีขึ้น



Unit '000 tonne	June		% Y-o-Y
	2020	2021	
Raw Material	73	191	↑ 163.4%
Semi-Finished Steel Product	62	455	↑ 637.8%
Finished Steel Product	716	1,111	↑ 55.1%
<b>Total Steel Product</b>	<b>850</b>	<b>1,757</b>	<b>↑ 106.7%</b>

Source: Customs and ISIT Analysis





## การส่งออกผลิตภัณฑ์เหล็ก

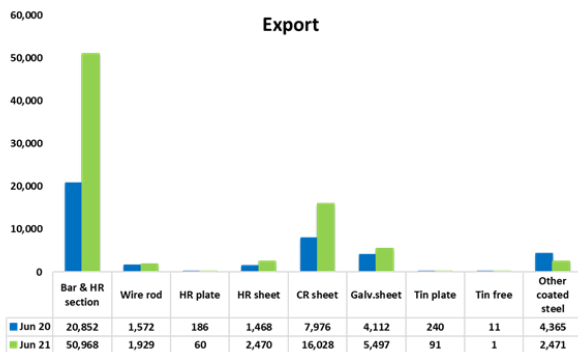
การส่งออกผลิตภัณฑ์เหล็กทั้งหมดของไทยเดือนมิถุนายน พ.ศ. 2564 อยู่ที่ 253,850 ตัน เพิ่มขึ้น ร้อยละ 159.5 เมื่อเทียบกับช่วงเวลาเดียวกันของปีก่อน จำแนกเป็น (1) การส่งออกวัตถุดิบ (Raw Material) อยู่ที่ 41,702 ตัน ขยายตัว ร้อยละ 137.1 เมื่อเทียบกับช่วงเวลาเดียวกันกับปีก่อน (2) การส่งออกผลิตภัณฑ์เหล็กกึ่งสำเร็จรูป (Semi - Finished Steel) อยู่ที่ 60,472 ตัน ในขณะที่มิถุนายนปีก่อน 2563 มีการส่งออกอยู่ที่ 101.3 ตัน (3) การส่งออกผลิตภัณฑ์เหล็กสำเร็จรูป (Finished Steel Product) อยู่ที่ 151,676 ตัน ขยายตัว ร้อยละ 89.3 เมื่อเทียบกับช่วงเวลาเดียวกันของปีก่อน

การส่งออกผลิตภัณฑ์ทรงยาวอยู่ที่ 89,156 ตัน ขยายตัวร้อยละ 105.4 เมื่อเทียบกับช่วงเวลาเดียวกันของปีที่ผ่านมา โดยการส่งออกเหล็กเส้นและเหล็กโครงสร้างรูปพรรณรีดร้อน (Bar & HR section) และเหล็กลวด (Wire rod) อยู่ที่ 50,968 ตัน และ 1,929 ตัน เพิ่มขึ้น ร้อยละ 114.4 และร้อยละ 22.7 เมื่อเทียบกับช่วงเวลาเดียวกันของปีก่อน ตามลำดับ

การส่งออกผลิตภัณฑ์เหล็กทรงแบน อยู่ที่ 62,522 ตัน ขยายตัว ร้อยละ 70.2 เมื่อเทียบกับช่วงเวลาเดียวกันของปีที่ผ่านมา การส่งออกเหล็กแผ่นรีดร้อน (HR sheet) เหล็กแผ่นรีดเย็น (CR sheet) และเหล็กแผ่นเคลือบสังกะสี (Galvanized sheet) ขยายตัว ร้อยละ 68.3 ร้อยละ 101 และ ร้อยละ 33.7 เมื่อเทียบกับช่วงเวลาเดียวกันของปีก่อน มีปริมาณการส่งออกอยู่ที่ 2,470 ตัน 16,028 ตัน และ 5,497 ตัน ตามลำดับ

โดยผลิตภัณฑ์ที่มีการส่งออกมากที่สุด ได้แก่ เหล็กเส้นและโครงสร้างรูปพรรณรีดร้อน (Bar & HR Section) ท่อเชื่อมตะเข็บ (Welded pipe) และ เหล็กแผ่นรีดเย็น (CRC)

ในภาคการส่งออกผลิตภัณฑ์เหล็กของไทย เนื่องจากส่วนใหญ่จะส่งออกไปในประเทศกลุ่ม CLMV เป็นหลักซึ่งมีภาวะเศรษฐกิจที่เริ่มฟื้นตัวในบางประเทศ และในบางประเทศยังคงประสบกับการระบาดของโควิด-19 ซึ่งอาจส่งผลต่อการส่งออกผลิตภัณฑ์เหล็กของไทยในบางผลิตภัณฑ์



Unit '000 tonne	June		% Y-o-Y
	2020	2021	
Raw Material	18	42	↑ 137.1%
Semi-Finished Steel Product	0	60	↑ 59608.8%
Finished Steel Product	80	152	↑ 89.3%
<b>Total Steel Product</b>	<b>98</b>	<b>254</b>	<b>↑ 159.5%</b>

Source: Customs and ISIT Analysis

# สรุปสถานการณ์อุตสาหกรรมเหล็กไทย

## Total Apparent Finished Steel Consumption (unit in tonne)

Jun 21			Production	%y-o-y change	Import	%y-o-y change	Export	%y-o-y change	Consumption	%y-o-y change		
<b>Total Apparent Finished Steel Consumption</b>			<b>670,328</b>	<b>32.3%</b>	<b>1,110,521</b>	<b>55.1%</b>	<b>151,678</b>	<b>89.3%</b>	<b>1,629,171</b>	<b>42.6%</b>		
<b>Long Product Finished Steel Consumption</b>			<b>391,317</b>	<b>61.3%</b>	<b>201,888</b>	<b>22.1%</b>	<b>89,156</b>	<b>105.4%</b>	<b>504,049</b>	<b>38.3%</b>		
Long Product	Bar	Carbon steel	287,047	87.5%	25,640	104.8%	4,221	-25.2%	302,152	77.2%		
		Stainless steel			266	-5.3%	59	-25.3%				
		Alloy steel			30,438	55.9%	1,484	-12.1%				
	HR section	Carbon steel			9,575	62.2%	45,204	236.4%				
		Stainless steel			114	34.1%	-	-				
		Alloy steel			40	135.3%	-	-				
	Wire rod	Carbon steel	104,270	16.4%	57,017	36.9%	1,811	28.8%			192,503	15.1%
		Stainless steel			3,802	25.4%	-	-100.0%				
		Alloy steel			29,343	-15.0%	118	-26.7%				
	Cold-drawn bar				7,910	60.7%	1,587	-11.5%				
Steel wire				24,571	58.7%	11,590	-12.3%					
Seamless pipe				13,172	-52.0%	23,082	286.8%					
<b>Flat Product Finished Steel Consumption</b>			<b>279,011</b>	<b>5.7%</b>	<b>908,633</b>	<b>65.1%</b>	<b>62,522</b>	<b>70.2%</b>	<b>1,125,122</b>	<b>44.7%</b>		
Flat Product	HR plate	Carbon steel	12,940	-12.7%	9,130	-15.6%	29	52.6%	40,795	21.6%		
		Stainless steel			1,155	-31.4%	26	-68.3%				
		Alloy steel			17,630	174.6%	5	-94.1%				
	HR coil/sheet	Carbon steel	266,071	6.8%	100,412	128.4%	341	-42.2%	602,170	54.0%		
		Carbon steel P&O			108,611	136.2%	18	-				
		Stainless steel			32,446	171.0%	2,110	142.3%				
	CR sheet	Alloy steel			97,100	134.6%	1	-85.7%	374,789	104.2%		
		Carbon steel	220,647	84.2%	112,059	168.2%	7,093	826.0%				
		Stainless steel			16,217	54.2%	4,399	-38.9%				
	Coated	Alloy steel			41,894	115.6%	4,536	37,700.0%	308,786	36.1%		
		Galv.sheet (HDG)	93,767	57.8%	206,083	27.6%	4,725	33.1%				
		Galv.sheet (EG)			14,433	44.2%	772	37.1%				
		Tin plate	11,873	44.2%	15,162	-37.8%	91	-62.1%			26,944	-16.8%
		Tin free	18,821	140.4%	3,122	-63.4%	1	-90.9%			21,942	34.2%
	Other coated steel	45,839	42.3%	115,542	19.5%	2,471	-43.4%	158,910	27.6%			
Cold-formed section				1,193	169.9%	445	-30.1%					
Welded pipe				16,444	9.5%	35,459	99.8%					

Remark : Apparent Steel Production accounted only hot-rolled steel product  
 Remark : highlighted figures are estimated.

## Total Apparent crude Steel Consumption (unit in tonne)

Jun 21			Production	%y-o-y change	Import	%y-o-y change	Export	%y-o-y change	Consumption	y-o-y change
<b>Apparent Crude Steel Consumption</b>			<b>466,994</b>	<b>45.3%</b>	<b>454,981</b>	<b>637.9%</b>	<b>60,472</b>	<b>59,186.3%</b>	<b>861,503</b>	<b>125.0%</b>
Ingot	Carbon Steel				-	-	0	-		
	Stainless steel				-	-	0	-		
	Alloy steel				10	-	0	-		
Semi Product	Billet		466,994	45.3%	81,228	62.1%	50,554	-	861,493	124.9%
	Slab				225,711	-	17	-51.4%		
	Billet/Slab C >= 0.25%				102,215	2,327.9%	9,625	24,579.5%		
	Other Semi				45,817	524.7%	276	885.7%		

Source: ISIT Analysis

ข้อมูลในรายงาน สิ่งพิมพ์ และเว็บไซต์ที่ได้จัดทำขึ้นมาจากแหล่งข้อมูลที่เชื่อถือได้ อย่างไรก็ตาม สถาบันเหล็กและเหล็กกล้าแห่งประเทศไทยไม่รับประกันความถูกต้อง ครบถ้วนและพอเพียงของข้อมูลเหล่านี้ ความเห็นหรือการคาดการณ์ใดๆ ต่อเหตุการณ์ในอนาคตอาจแตกต่างจากเหตุการณ์ที่จะเกิดขึ้นจริง นอกจากนี้ สถาบันเหล็กและเหล็กกล้าแห่งประเทศไทยขอสงวนสิทธิในการเปลี่ยนแปลงและแก้ไขข้อมูล รวมถึงความเห็นและการประมาณการใดๆ โดยไม่ต้องแจ้งล่วงหน้า

# สรุปสถานการณ์อุตสาหกรรมเหล็กไทย

**Iron and Steel Institute of Thailand**  
Summary of Import to and Export from Thailand, group by product class, Period: April 2019

Product Class / Description	Import (Exchange rate = THB/USD)				Accumulated YTM Qty (Tonne)	Export (Exchange rate = THB/USD)				Accumulated YTM Qty (Tonne)
	Jun 21			Qty (Tonne)		Jun 21			Qty (Tonne)	
	Qty (Tonne)	Value (THB) Note: CIF	Avg. price (THB/Tonne)			Qty (Tonne)	Value (THB) Note: FOB	Avg. price (THB/Tonne)		
100 - Iron Products	23,096	454,925,324	19,697	76,400	2,199	128,792,277	58,571	15,632		
110 - Pig Iron	22,104	442,024,870	19,997	74,371	2,079	127,843,394	61,498	14,331		
120 - DRI	992	12,781,196	12,889	2,029	0	62	62,000	0		
130 - HBI	0	119,258	954,064	0	120	948,821	7,902	1,301		
200 - Ferro Alloys	13,686	670,767,114	49,012	81,114	717	98,580,631	137,552	4,818		
210 - Ferro-chromium	2,190	89,644,278	40,935	13,913	0	0	0	0		
220 - Ferro-manganese	1,027	58,215,969	56,661	9,412	0	5,616	15,600	31		
230 - Ferro-silico-manganese	5,560	232,359,789	41,794	27,925	0	0	0	293		
240 - Ferro-silicon	4,421	217,481,376	49,195	25,042	674	40,077,754	59,463	4,239		
250 - Other	488	73,065,702	149,753	4,824	42	58,497,261	1,382,326	254		
300 - Crude Steel Products	454,982	9,780,367,490	21,496	1,970,053	60,472	1,288,695,289	21,310	157,790		
310 - Ingots	10	324,693	33,336	713	0	0	0	25		
311 - Carbon Steel	0	25,381	1,269,050	637	0	0	0	25		
312 - Stainless Steel	0	0	0	27	0	0	0	0		
313 - Other (Alloy Steel)	10	299,312	30,793	49	0	0	0	0		
380 - Semi-Finished Steel	454,972	9,780,042,797	21,496	1,969,341	60,472	1,288,695,289	21,310	157,763		
381 - Billet	81,228	1,627,849,070	20,040	649,697	50,554	1,072,747,279	21,220	113,946		
382 - Slab	225,711	5,066,715,047	22,448	854,163	17	664,148	38,967	86		
383 - Other (e.g. bloom, beam-blanks)	43,257	929,014,988	21,477	148,811	274	9,463,140	34,532	11,557		
384 - Semi-finished : C<= 0.25	102,215	2,109,583,137	20,639	304,465	9,625	203,919,453	21,186	32,135		
385 - Other (e.g. stainless, alloy steel)	2,560	46,880,555	18,310	12,203	2	1,901,269	789,236	39		
400 - Hot-rolled Steel Products	522,719	15,511,696,875	29,675	3,391,097	55,426	1,484,360,229	26,781	306,737		
410 - Rails & Accessories	439	29,741,696	67,763	2,951	164	17,930,448	109,198	1,455		
420 - Steel Sheet Piles	2,706	68,746,680	25,409	12,553	5,067	117,864,820	23,263	17,142		
430 - Sections	6,585	186,205,696	28,277	38,471	39,973	957,055,455	23,943	169,402		
431 - Carbon Steel	6,430	174,468,284	27,132	37,867	39,973	957,055,455	23,943	169,402		
432 - Stainless Steel	114	10,130,424	88,512	421	0	0	0	0		
433 - Other (Alloy Steel)	40	1,606,988	40,114	184	0	0	0	0		
440 - Bars	56,344	1,899,815,220	33,718	311,941	5,763	166,922,980	28,963	74,173		
441 - Carbon Steel	25,640	795,779,898	31,037	138,458	4,221	113,492,043	26,889	67,202		
442 - Stainless Steel	266	42,406,996	159,357	1,517	59	2,707,189	46,221	232		
443 - Other (Alloy Steel)	30,438	1,061,628,326	34,879	171,966	1,484	50,723,748	34,180	6,740		
450 - Wire Rods	90,162	2,695,231,435	29,893	731,563	1,929	50,141,973	25,992	15,333		
451 - Carbon Steel	57,017	1,481,747,825	25,988	352,381	1,811	47,017,442	25,965	14,493		
452 - Stainless Steel	3,802	327,181,924	86,060	26,468	0	0	0	67		
453 - Other (Alloy Steel)	29,343	886,301,686	30,205	352,714	118	3,124,531	26,402	774		
470 - Plates (>=3 mm.)	27,915	918,806,578	32,914	179,999	59	4,044,048	68,042	564		
471 - Carbon Steel	9,130	244,631,068	26,793	118,833	29	678,023	23,501	144		
472 - Stainless Steel	1,155	112,152,016	97,129	5,896	26	2,941,902	113,154	243		
473 - Other (Alloy Steel)	17,630	562,023,494	31,879	55,270	5	424,123	92,502	176		
480 - HR Coils / Sheets (	338,569	9,713,149,570	28,689	2,113,619	2,470	170,400,505	68,977	28,667		
481 - Carbon Steels	100,412	2,338,525,276	23,289	711,593	341	16,514,467	48,420	19,440		
482 - Stainless Steels	32,446	2,268,431,097	69,913	166,623	2,110	151,207,438	71,652	8,541		
483 - Other (Alloy Steel)	97,100	2,498,164,041	25,728	701,147	1	2,003,651	2,513,991	107		
484 - Carbon Steels P&O	108,611	2,608,029,156	24,013	534,256	18	674,949	37,018	577		
500 - Cold-rolled Products	170,169	5,604,042,123	32,932	892,948	16,028	658,642,866	41,094	70,040		
510 - Cold-rolled Sheets & Strips	150,342	4,811,785,161	32,006	790,826	15,813	655,152,008	41,432	68,970		
511 - Carbon Steels	112,059	2,837,258,249	25,319	575,817	7,093	217,677,176	30,688	27,218		
512 - Stainless Steel	16,217	1,295,641,273	79,896	88,679	4,399	307,461,526	69,901	36,274		
513 - Other (Alloy Steel)	22,067	678,885,639	30,765	126,331	4,321	130,013,306	30,089	5,477		
520 - Cold-rolled Electrical Sheets	19,827	792,256,962	39,958	102,122	215	3,490,858	16,229	1,070		
600 - Coated Sheets & Strips	354,342	11,770,852,077	33,219	1,814,223	8,059	309,699,209	38,430	68,464		
610 - Galvanized Sheets	220,516	6,732,775,925	30,532	1,065,654	5,497	190,514,084	34,661	43,257		
611 - Hot Dip (CGI)	206,083	6,258,067,243	30,367	973,026	4,725	162,725,685	34,440	39,620		
612 - EGI	14,433	474,708,682	32,891	92,627	772	27,788,399	36,010	3,636		
620 - Tinplates / Tin free	18,284	686,016,717	37,521	153,357	91	5,675,710	62,045	644		
621 - Tinplates	15,162	565,257,189	37,282	97,959	91	5,546,356	61,060	600		
622 - Tin free	3,122	120,759,528	38,679	55,396	1	129,354	200,860	45		
630 - Zn-Al	21,329	759,130,032	35,591	65,719	93	4,474,646	48,365	2,552		
680 - Color Coated	52,288	2,153,819,359	41,192	301,427	1,620	82,240,366	50,760	11,401		
690 - Others	41,925	1,439,110,044	34,326	228,067	758	26,794,403	35,345	10,608		
700 - Pipes & Tubes (excl. pipe fittings)	29,616	1,925,743,800	65,025	216,838	58,542	2,064,258,587	35,261	153,513		
710 - Seamless	13,172	846,932,261	64,298	107,844	23,082	787,550,182	34,119	42,378		
720 - Welded	16,444	1,078,811,539	65,607	108,994	35,459	1,276,708,405	36,005	111,134		
800 - Cold-finished & Cold-formed Steels	33,673	1,992,795,358	59,180	187,727	13,621	639,750,339	46,967	98,002		
820 - Cold-formed Sections	1,193	80,111,151	67,174	9,906	445	21,430,097	48,182	2,928		
830 - Cold Draw n Bars	7,910	713,388,855	90,193	40,017	1,587	137,711,506	86,783	8,473		
831 - Carbon Steels	2,541	132,958,036	52,335	13,590	490	17,512,503	35,749	2,872		
832 - Stainless Steels	3,419	437,188,265	127,859	16,488	572	91,660,384	160,124	1,692		
833 - Other (Alloy Steel)	1,950	143,242,554	73,467	9,937	525	28,538,619	54,406	3,907		
840 - Steel Wires	24,571	1,199,295,352	48,809	141,320	11,590	480,608,736	41,468	86,862		
841 - Carbon Steels	16,901	680,771,941	40,280	104,513	5,467	224,908,086	41,143	30,796		
842 - Stainless Steels	1,078	180,963,245	167,822	5,934	647	93,890,757	145,084	3,874		
843 - Other (Alloy Steel)	6,592	337,560,166	51,211	30,872	5,476	161,809,893	29,548	52,193		
900 - Iron & Steel Scrap	154,698	2,018,990,372	13,051	793,214	38,786	1,110,073,383	28,620	183,220		
910 - Carbon Steel	105,672	1,371,489,291	12,979	549,799	19,320	182,934,279	9,469	86,653		
920 - Stainless Steel	3,537	113,176,455	32,000	25,119	18,748	912,777,921	48,686	92,925		
930 - Other Alloy Steel	21,290	224,674,708	10,553	109,445	693	13,921,768	20,102	3,455		
940 - Cast Iron	24,199	309,649,918	12,796	108,842	26	439,415	17,022	187		
950 - Other (Scrap)	0	0	0	9	0	0	0	0		

Source: Customs and ISIT Analysis

ข้อมูลในรายงาน สิ่งพิมพ์ และเว็บไซต์ที่ได้จัดทำขึ้นมาจากแหล่งข้อมูลที่เกี่ยวข้องได้อย่างไรก็ตาม สถาบันเหล็กและเหล็กกล้าแห่งประเทศไทยไม่รับประกันความถูกต้อง ครบถ้วนและพอเพียงของข้อมูลเหล่านี้ ความเห็นหรือการคาดการณ์ใดๆ ต่อเหตุการณ์ในอนาคตอาจแตกต่างจากเหตุการณ์ที่จะเกิดขึ้นจริง นอกจากนี้ สถาบันเหล็กและเหล็กกล้าแห่งประเทศไทยขอสงวนสิทธิ์ในการเปลี่ยนแปลงและแก้ไขข้อมูล รวมถึงความเห็นและการประมาณการใดๆ โดยไม่ต้องแจ้งล่วงหน้า



## ศูนย์ข้อมูลเชิงลึก อุตสาหกรรมเหล็กไทย

### คำจำกัดความรับผิดชอบ

ข้อมูลในรายงาน สิ่งพิมพ์ และเว็บไซต์ที่ได้จัดทำขึ้นมาจากแหล่งข้อมูลที่เชื่อถือได้ อย่างไรก็ตาม สถาบันเหล็กและเหล็กกล้าแห่งประเทศไทยไม่รับประกันความถูกต้อง ครบถ้วนและพอเพียงของข้อมูลเหล่านี้ ความเห็นหรือการคาดการณ์ใดๆ ต่อเหตุการณ์ในอนาคตอาจแตกต่างจากเหตุการณ์ที่จะเกิดขึ้นจริง นอกจากนี้สถาบันเหล็กและเหล็กกล้าแห่งประเทศไทยขอสงวนสิทธิ์ในการเปลี่ยนแปลงและแก้ไขข้อมูล รวมถึงความเห็นและการประมาณการใดๆ โดยไม่ต้องแจ้งล่วงหน้า

### Disclaimer

The information in the above report, publication and website has been obtained from sources believed to be reliable. However, Iron & Steel Institute of Thailand does not guarantee the accuracy, adequacy or completeness of the information. Any opinions or forecasts regarding future events may differ from actual events or results. In addition, Iron & Steel Institute of Thailand reserves the right to make changes and corrections to the information, including any opinions or forecasts, at any time without notice.

ติดตามข้อมูลอุตสาหกรรมเหล็กเพิ่มเติมได้ที่



สถาบันเหล็กและเหล็กกล้าแห่งประเทศไทย  
IRON AND STEEL INSTITUTE OF THAILAND

<https://www.isit.or.th>



ศูนย์ข้อมูลเชิงลึกอุตสาหกรรมเหล็กไทย  
IRON & STEEL INTELLIGENCE UNIT

<https://www.iiu.isit.or.th>



ISIT.Thailand



ข้อมูลในรายงาน สิ่งพิมพ์ และเว็บไซต์ที่ได้จัดทำขึ้นมาจากแหล่งข้อมูลที่เชื่อถือได้ อย่างไรก็ตาม สถาบันเหล็กและเหล็กกล้าแห่งประเทศไทยไม่รับประกันความถูกต้อง ครบถ้วนและพอเพียงของข้อมูลเหล่านี้ ความเห็นหรือการคาดการณ์ใดๆ ต่อเหตุการณ์ในอนาคตอาจแตกต่างจากเหตุการณ์ที่จะเกิดขึ้นจริง นอกจากนี้สถาบันเหล็กและเหล็กกล้าแห่งประเทศไทยขอสงวนสิทธิ์ในการเปลี่ยนแปลงและแก้ไขข้อมูล รวมถึงความเห็นและการประมาณการใดๆ โดยไม่ต้องแจ้งล่วงหน้า